

21112024-2.0



ПАСПОРТ И РУКОВОДСТВО ПО ЭКСПЛУАТАЦИИ КРАН ГИДРАВЛИЧЕСКИЙ TOR





Оглавление

1. Описание и работа	3
1.1 Назначение изделия	3
1.2 Технические характеристики	3
2. Использование по назначению	4
2.1 Порядок установки, подготовка и работа	4
2.2 Меры предосторожности	6
3. Гарантийные обязательства	7
Взрыв схема и чертежи	12



ВНИМАНИЕ! Вся информация, приведенная в данном руководстве, основана на данных, доступных на момент печати. Производитель оставляет за собой право вносить изменения в конструкцию изделия без предварительного уведомления, если эти изменения не ухудшают потребительских свойств и качества продукции.

1. Описание и работа

1.1 Назначение изделия

Кран гидравлический складной – устройство, предназначенное для подъема и перемещения груза по ровной поверхности. Кран обладает хорошей маневренностью. Гидравлическая система приводится действием ручным приводом, стрела имеет несколько положений по вылету, что позволяет лучше приспособить кран для выполнения конкретных задач.

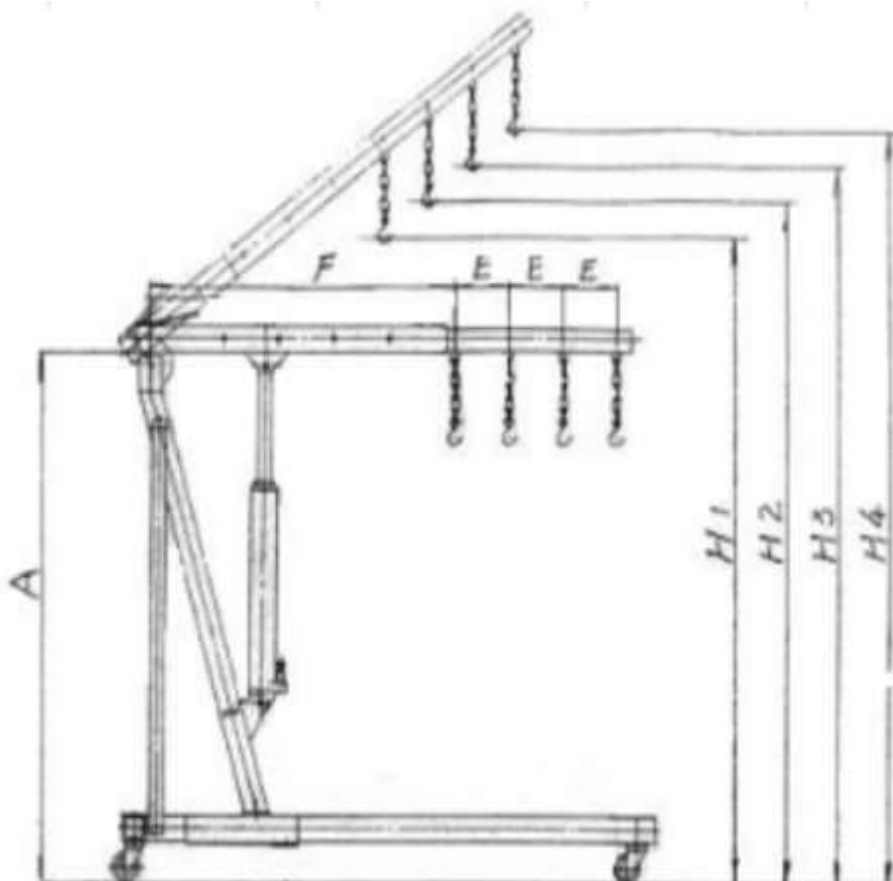
Область применения – склады, мастерские, СТО, где производится ремонт тяжелых агрегатов.

1.2 Технические характеристики

Артикул	1081551	1082251
Грузоподъемность, т	1,0	2,0
Рабочая высота, мм	0–2100	0–2100
Вылет стрелы (min-max), мм	950-1450	950-1450
Масса, кг	55	68
Габариты (стрела опущена), ДхШхВ, мм	1700x900x1500	1700x900x1500
Особенности	складной	складной



Внимание: грузоподъемность крана зависит от положения стрелы!



Вылет стрелы	F (950 мм)	F + E	F + 2E	F + 3E
Грузоподъемность (модель 2 т), т	1,8	1,5	1,0	0,5
Грузоподъемность (модель 1 т), т	1,0	0,75	0,5	0,25

Положение стрелы	H1 (1700 мм)	H2 (1800 мм)	H3 (1900 мм)	H4 (2100 мм)
Грузоподъемность (модель 2 т), т	1,8	1,5	1,0	0,5
Грузоподъемность (модель 1 т), т	1,0	0,75	0,5	0,25

2. Использование по назначению

2.1 Порядок установки, подготовка и работа

Прежде чем использовать это оборудование, полностью прочтите руководство пользователя и тщательно ознакомьтесь с продуктом и опасностями, связанными с его неправильным использованием.

Проведите процедуру продувки воздухом (см. пункт Процедура очистки системы).

Перед вводом в эксплуатацию проверьте и убедитесь, что насос работает плавно.



Проводите проверку перед каждым использованием. Не используйте оборудование, если обнаружены согнутые, сломанные или потрескавшиеся детали.

При правильном использовании и обслуживании оборудования, Вы продлеваете его срок службы. Внимательно следите за инструкциями по техническому обслуживанию, чтобы Ваше оборудование находилось в хорошем рабочем состоянии. Никогда не проводите техническое обслуживание оборудования, пока оно находится под нагрузкой.

Осмотр

Вы должны осмотреть изделие на предмет повреждений, износа, сломанных или отсутствующих деталей (например, штифты) и чтобы все компоненты были в рабочем состоянии перед каждым использованием. Следуйте инструкциям по смазке и хранению для обеспечения оптимальной производительности оборудования.

Процедура очистки системы

В гидравлическую систему может попасть воздух, что приводит к плохому поднятию. Выпустите воздух из системы, полностью открыв выпускной клапан (поверните ручку против часовой стрелки, как показано). Затем, удерживая стрелу вниз, быстро управляйте рукояткой насоса.

Заедание

Если оборудование заедает, находясь под нагрузкой, используйте оборудование с равной или большей грузоподъемностью, чтобы безопасно опустить груз на плоскость. После очистите, смажьте и убедитесь, что оборудование работает правильно. Ржавые детали, грязь или изношенные детали могут быть причиной заедания. Очистите и смажьте оборудование, как указано в разделе «Смазка». Проверьте оборудование, осуществив подъем без груза. Если заедание продолжается, обратитесь в службу поддержки клиентов.

Очистка

Если подвижные детали оборудования заблокированы, используйте очищающий растворитель или другой хороший обезжириватель для очистки оборудования. Удалите всю ржавчину с помощью проникающей смазки.

Смазка

Данное оборудование не будет работать безопасно без надлежащей смазки. Использование оборудования без надлежащей смазки приведет к плохой работе и повреждению оборудования. Некоторые детали этого оборудования не самосмазываются; проверяя оборудование перед использованием, смазывайте его при необходимости. После очистки смажьте оборудование, используя легкое проникающее масло, смазывающий спрей.

- Используйте хорошую смазку для всех подвижных деталей.
- При использовании в легких условиях используйте смазку один раз в месяц.
- При тяжелом и постоянном использовании, рекомендуется использовать смазку еженедельно.



• НИКОГДА НЕ ИСПОЛЬЗУЙТЕ НАЖДАЧНУЮ БУМАГУ ИЛИ АБРАЗИВНЫЙ МАТЕРИАЛ НА ТАКИХ ПОВЕРХНОСТЯХ!

Защита от коррозии:

Проверяйте плунжеры и насосные плунжеры на поверхности устройства ежедневно при любых признаках ржавчины или коррозии.

Поднимите оборудование, не используя груз, так высоко, как нужно, и посмотрите под точку подъема и позади нее. Если видна ржавчина, избавьтесь от нее при необходимости.

Как работает длинный поршень

Когда выпускной клапан закрыт, ход длинного поршня вверх тянет масло из резервуара-накопителя в плунжерные пустоты. Гидравлическое давление удерживает клапан закрытым, что удерживает масло в плунжерных пустотах. Ход длинного поршня вниз отбрасывает масло в цилиндр, что и выталкивает поршень. Это поднимает гидравлический цилиндр. Когда поршень достигает максимальной длины, масло попадает в резервуар, чтобы избежать чрезмерного удлинения поршня и возможной поломки длинного поршня.

При открытии выпускного клапана, масло попадает обратно в резервуар. Это уменьшает гидравлическое давление на поршень, что приводит к опусканию гидравлического цилиндра.

Хранение крана

1. Опустите подъемный рычаг.
2. Поместите ручку в вертикальное положение.
3. Храните в сухом месте, желательно в помещении.

2.2 Меры предосторожности

- Не используйте моторное масло.
- Используйте только не пенящееся масло.
- Всегда используйте качественное гидравлическое масло.
- Не используйте гидравлическую тормозную жидкость, спирт, глицерин, моющие средства, моторное масло или грязное масло.

• Использование нерекондуемой жидкости может привести к повреждению крана.

• Избегайте смешивание различных типов жидкости и никогда не используйте тормозную жидкость, турбинное масло, трансмиссионную жидкость, моторное масло или глицерин. неподходящая жидкость может привести к преждевременной поломке крана, также существует возможность быстрой и внезапной потери нагрузки.

• Утилизируйте гидравлическую жидкость в соответствии с местными правилами.

• Ни в коем случае не модифицируйте Кран. Несанкционированная модификация может ухудшить работу и / или безопасность и может повлиять на срок службы оборудования.



- Всегда проверяйте поврежденные или изношенные детали перед использованием Крана. Неисправные детали будут влиять на работу. Немедленно замените или отремонтируйте поврежденные или изношенные детали.

- Храните Кран в нерабочем состоянии. Когда Кран не используется, храните его в надежном месте, недоступном для детей. Перед хранением и перед повторным использованием осмотрите его на исправность состояния.

- Запрещено использование детьми или людьми с ограниченными умственными способностями.

- Запрещено использование под воздействием наркотиков или алкоголя.

- Убедитесь, что дети и другие наблюдатели находятся на безопасном расстоянии при использовании крана.

- Перед каждым использованием тщательно осмотрите кран. Убедитесь, что кран не поврежден, не слишком изношен или не имеет недостающие детали.

- Не используйте кран, если он не смазан надлежащим образом.

- Использование крана, который не находится в хорошем чистом рабочем состоянии или неправильно смазан, может привести к серьезным травмам.

- Осмотрите рабочую зону перед каждым использованием. Убедитесь, что она свободна и не имеет никаких потенциальных опасностей.

- Работа производится только на горизонтальной поверхности, никогда не проводите работы на мягкой и неровной поверхности.

- Не перегружайте кран. Помните, что грузоподъемность крана уменьшается, по мере выдвижения стрелы. Никогда не превышайте грузоподъемность, указанную на стикере для соответствующего деления вылета стрелы.

- Проверяйте исправность работы собачки грузового крюка.

- Не допускайте раскачивания и быстрого опускания груза.

- Соблюдайте условные обозначения на корпусе крана указывающие на изменение грузоподъемности в зависимости от вылета стрелы.

3. Гарантийные обязательства

Гарантийные обязательства

Всю необходимую документацию на продукцию можно получить, обратившись в филиал или к представителю/дилеру в вашем регионе/стране.

Гарантийный срок устанавливается 12 месяцев со дня продажи конечному потребителю.

Полезный срок эксплуатации – 5 (пять) лет при условии соблюдения всех правил эксплуатации и технического обслуживания.

Консервация оборудования не предусмотрена заводом изготовителем.

Общие условия гарантии

Гарантийное обслуживание осуществляется, если причиной неисправности оборудования стало использование заводом изготовителем некачественных материалов, нарушения технологии производства, допущение брака оборудования и его отдельных узлов, агрегатов и составных частей. Устранение неисправности



может быть осуществлено проведением ремонта или замены неисправной детали/узла агрегата, а также оборудования в целом (только для случаев, когда ремонт и восстановление оборудования невозможно осуществить).

При этом право выбора выполнять ремонт либо замену, а также каким способом выполнять ремонт, принадлежит работникам сервисного центра.

Замененные детали переходят в собственность сервисного центра. Гарантийный срок на детали и комплектующие агрегата, замененные либо отремонтированные в рамках гарантийного обслуживания, истекает одновременно с истечением гарантийного срока на оборудование.

В целях определения причин отказа и/или характера повреждений изделия производится диагностика оборудования сроком 10 рабочих дней с момента поступления оборудования в сервисный центр. По результатам диагностики принимается решение о ремонте изделия, либо отказе в обслуживании. При этом изделие принимается на диагностику только в полной комплектации, при наличии паспорта с отметкой о дате продажи и штампом организации-продавца.

Оборудование, не имеющее маркировки, с нечитаемыми и поврежденными информационными табличками (шильдиками) сервисным центром не принимаются.

Гарантийные обязательства не распространяются на:

1. Гарантия не покрывает ущерб, нанесенный другому оборудованию, работающему в сопряжении с данной техникой.

2. Торгующая организация несет ответственность по условиям настоящих гарантийных обязательств только в пределах суммы, уплаченной покупателем за данное изделие.

3. Владелец изделия осуществляет его доставку по адресу выполнения гарантийного ремонта и обратно самостоятельно и за свой счет.

4. Быстроизнашивающиеся запасные части;

5. Обычный (нормальный) износ оборудования в процессе эксплуатации;

6. Поломки, которые возникли после использования оборудования совместно с другим не подходящим для этого оборудованием;

7. Поломки, вызванные форс-мажорными обстоятельствами, несчастными случаями, стихийными бедствиями, преднамеренными или неосторожными действиями собственника оборудования или привлеченными им лицами или третьих лиц, в том числе при осуществлении транспортировки. А также любым внешним воздействием (физическим, химическим, электрическим), небрежностью в обращении, самостоятельным ремонтом (модификацией), пренебрежением в обслуживании и хранении, несоблюдением регламента технического обслуживания;

8. Поломки, вызванные неправильным пониманием инструкции по эксплуатации, сознательным или случайным, равно как и ее несоблюдением.

Гарантийные обязательства полностью аннулируются в случаях:

1. Истечение срока гарантии;

2. Если обнаружены повреждения, вызванные попаданием внутрь агрегата посторонних предметов, веществ, жидкостей, частиц и пыли;



3. Если обнаружены разрушения деталей со следами химической коррозии, а также механические повреждения;

4. Несоблюдение правил эксплуатации оборудования либо его использование не по назначению;

5. Установка и эксплуатация заведомо неисправного оборудования или в условиях, противоречащих правилам его эксплуатации;

6. Использование неподходящих и неодобренных заводом изготовителем запасных частей, агрегатов и элементов;

7. Наличие прямых и косвенных следов сборки-разборки оборудования и его составных частей;

8. Если дефект образовался в результате замены запасных частей или при обслуживании оборудования специалистами не авторизованного сервисного центра;

9. Использование рабочих жидкостей (масла, смазки, топлива, и иных ГСМ), марка которой не соответствует указанной в паспорте (инструкции по эксплуатации), либо при их загрязнении и неудовлетворительном качестве.

Порядок подачи рекламаций:

Гарантийные рекламации принимаются в течение гарантийного срока. Для этого запросите у организации, в которой вы приобрели оборудование, бланк для рекламации и инструкцию по подаче рекламации.

Оборудование, отосланное дилеру или в сервисный центр в частично или полностью разобранном виде, под действие гарантии не подпадает. Все риски по пересылке оборудования дилеру или в сервисный центр несет владелец оборудования.

Другие претензии, кроме права на бесплатное устранение недостатков оборудования, под действие гарантии не подпадают.

ВНИМАНИЕ: Гарантия не распространяется на технику, не имеющую в паспорте или сервисном листе отметок о дате и месте продажи, предпродажной подготовке, а также о прохождении всех плановых ТО, предписанных по регламенту.

Гарантийное обслуживание осуществляется организацией, выполняющей периодическое техническое обслуживание механизма. Доставка гарантийной техники до сервисного центра осуществляется силами владельца.

При обращении в Службу сервиса владелец обязан предоставить Гарантийный талон, Сервисный паспорт, товарно-финансовые документы и акт рекламации. Серийный номер и модель передаваемой в ремонт техники должны соответствовать, указанным в гарантийном талоне.

РАСШИРЕННАЯ ГАРАНТИЯ!

Для данного оборудования (Кран гидравлический) есть возможность продлить срок гарантии на 1 (один) год.

Для этого зарегистрируйте оборудование в течении 60 дней со дня приобретения на официальном сайте группы компаний TOR INDUSTRIES



www.tor-industries.com (раздел «сервис») и оформите до года дополнительного гарантийного обслуживания. Подтверждением предоставления расширенной гарантии является Гарантийный сертификат.

Перечень комплектующих с ограниченным сроком гарантийного обслуживания.

ВНИМАНИЕ! На данные комплектующие расширенная гарантия не распространяется.

Комплектующие	Срок гарантии
Сальники и перепускной клапан	6 месяцев
Колеса	гарантия отсутствует



Информация данного раздела действительна на момент печати настоящего руководства. Актуальная информация о действующих правилах гарантийного обслуживания опубликована на официальном сайте группы компаний TOR INDUSTRIES **www.tor-industries.com** (раздел «сервис»).



СЕРВИСНЫЙ ПАСПОРТ

ПАСПОРТНЫЕ ДАННЫЕ

МОДЕЛЬ:	
----------------	--

СЕРИЙНЫЙ НОМЕР:	
------------------------	--

ДАТА ПРОДАЖИ:		/		/	
----------------------	--	---	--	---	--

ГАРАНТИЙНЫЙ СРОК:	
--------------------------	--

ИНФОРМАЦИЯ О ПРОДАВЦЕ:

КОМПАНИЯ:	
------------------	--

АДРЕС:	
---------------	--

КОНТАКТЫ:	ТЕЛ:
------------------	-------------

СЕРВИСНЫЕ ОТМЕТКИ

М.П.	Настоящим удостоверяем выполнение всех контрольных операций и испытаний. Техника полностью укомплектована, исправна и готова к эксплуатации.
ДАТА	

ОТМЕТКИ О ПРОХОЖДЕНИИ ТО И РЕМОНТА

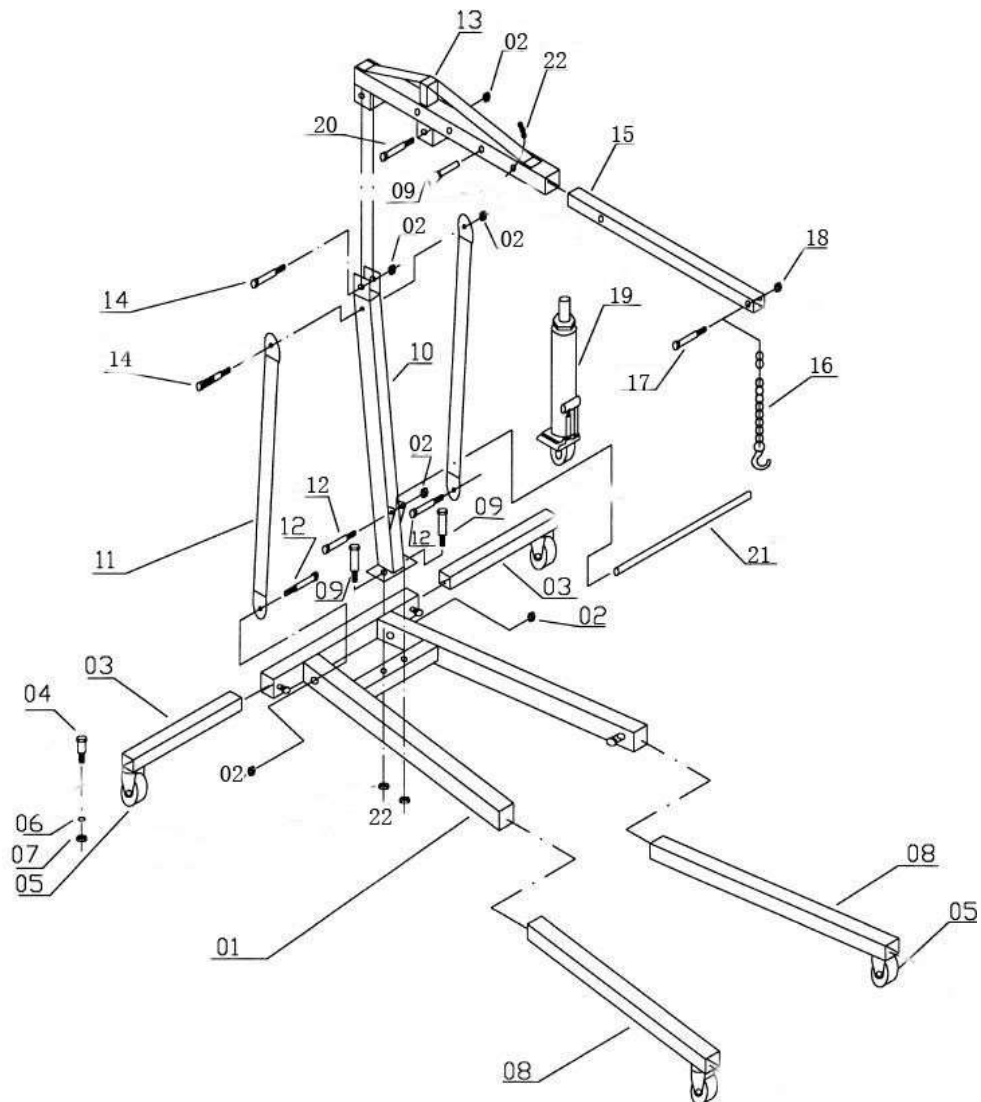
Регламент ТО						
Регламент ТО						
Регламент ТО						
Регламент ТО						
Гарантийный ремонт						
Плановый ремонт						
Дата прохождения ТО						
Исполнитель						

Покупатель ознакомился с правилами безопасности и эксплуатации данного изделия, с условиями гарантийного обслуживания. Покупатель получил Руководство (паспорт) на русском языке. Техника (оборудование) получена в исправном состоянии, без видимых повреждений в полной комплектности, претензий по качеству не имею.

Покупатель _____ М.П.



Взрыв схема и чертежи



№	Наименование	№	Наименование
1	Рама	12	M16x90mm болт
2	M16 гайка	13	Верхняя балка
3	Нога короткая	14	M16x110mm болт
4	M8x16mm Болт	15	Выдвижная стрела
5	Колесико	16	Цепь с крюком
6	M8 блок. шайба	17	M12x75mm болт
7	M8 гайка	18	M12 гайка
8	Нога длинная	19	Цилиндр гидравлич.
9	M14x90mm болт	20	M16x80mm болт
10	вертикальная стойка	21	рукоятка
11	Поддержка вертикальной стойки	22	M14 гайка

